

R10005A

Erstatningssett Brukermanual

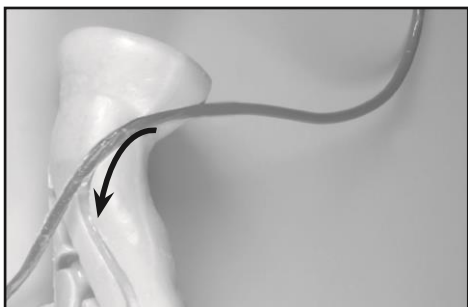


ADVARSEL: Dette produktet inneholder tørr naturgummi.
Ikke fjern filmen fra slangen!



Fjerne hud og årer

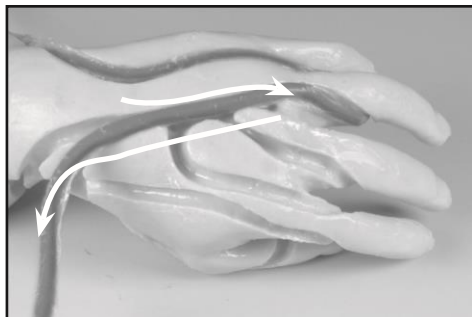
1. Fjern de to tommelskruene som holder hånden på stativet. **(Se figur 7.)**
2. Fjern den gamle huden ved å klippe den med en skarp saks. Start ved håndleddet og kutt opp til enden av langefingeren. Skrell den gamle huden forsiktig av kjernen og kast den.
3. Fjern de gamle "årene" fra sporene og kast dem.



Figur 1

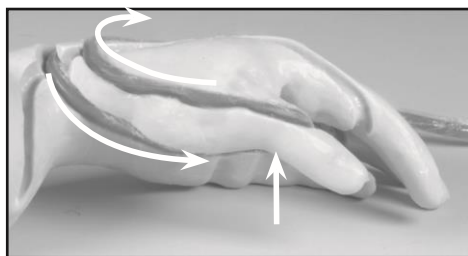
Bytte ut åreslagesystemet

1. Begynn å installere den nye slangen på venstre side av hånden. La omtrent 12" av slangen være ute av venekanal. **(Se figur 1.)**
2. Venen vil følge kanalen rundt ringfingeren nedover langs midten av hånden. **(Se figur 2.)** Venen fortsetter rundt den nedre sløyfen ved håndleddet, opp igjen rundt

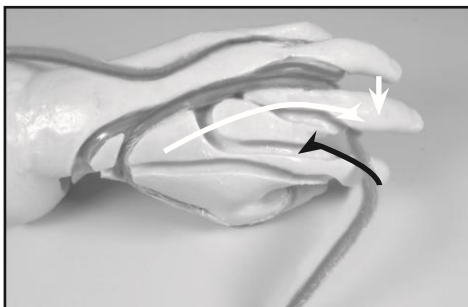


Figur 2

tommelen, og rundt den øvre løkken ved håndleddet. **(Se figur 3.)** Nå vil venen krysse seg selv på midten av hånden og fortsette rundt lillefingeren. **(Se figur 5.)**

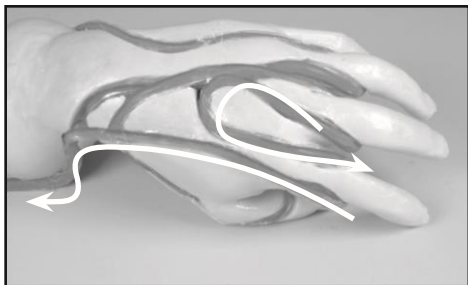


Figur 3



Figur 4

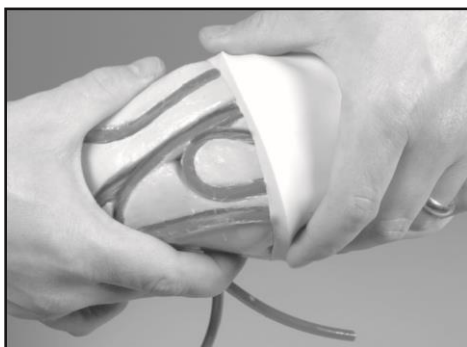
3. Venen vil nå gå rundt løkken på baksiden av hånden og fortsette rundt pekefingeren. **(Se figur 5.)** Kjør nå venen nedover kanalen til håndleddet (venen vil overlappe de to løkkene ved håndleddet) og ut enden av venekanal på bunnen av håndleddet.



Figur 5

Bytte ut huden

1. Hell en del av smøremiddelet på huden, og la smøremiddelet renne ned langs sidene (bruk bare nok smøremiddel på huden for å belegge innsiden av overflaten).
2. Klem huden mellom hendene. Kna hendene frem og tilbake, opp og ned på huden for å belegge innsiden av huden grundig med smøremiddelet.
3. Grip hånden som anvist, skyv huden ned over kjernen til fingrene nærmer seg fingerhullene. **(Se figur 6.)**



Figur 6

ADVARSEL: Arbeid huden på kjernen forsiktig – hvis du trekker hardt i endene, kan du strekke eller rive materialet.

4. Når huden er nedarbeidet over kjernen, må du passe på at slangesystemet forblir i kanalene.

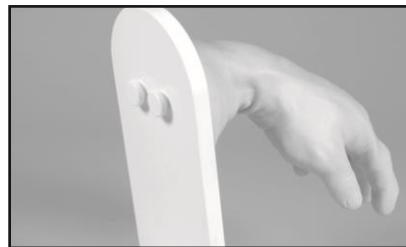
5. Før fingrene og tommelen forsiktig inn i de riktige hullene når huden sklir nedover på kjernen. Hvis det oppstår vanskeligheter, kan du skyve huden en tomme eller to bakover fra fingrene og begynne på nytt.
6. Etter at fingrene er plassert på hånden, skyves du huden over resten av kjernen for å gi en god passform.
7. Dersom luft blir fanget i fingrene, kan en 22-gauge nål brukes til å punktere fingertuppen og la luften slippe ut.

Plassering av slangen

Følg deg langs slangekanalen for å være sikker på at slangen sitter ordentlig. Hvis den har sklidd ut av kanalen mens huden ble trukket på, kan den vanligvis flyttes tilbake på plass ved å jobbe med fingrene på utsiden av huden. Endene av slangen skal komme ut fra de to hullene som følger huden i bunnen av håndleddet.

Fullfør installasjonen

Trekk huden tett over kjernen. Kontroller at slangen ikke har blitt knekt. Dette kan gjøres ved å blåse luft i den ene enden av røret og sjekke at luftstrømmen kommer ut i andre enden. Varmt vann bør brukes til å skylle bort overflødig smøremiddel som er igjen på overflaten av huden. Fest hånden til stativet med tommelskruene. **(Se figur 7.)**



Figur 7

